



DU PAYSAGE À L'OEUVRE DE L'OEUVRE AU PAYSAGE

HISTOIRE DE L'ART
CRÉATION CONTEMPORAINE
PAYSAGE

VIBEKE RÖSTORP
OLIVIER MARTY ET ARNAUD SALLÉ
INITIAL PAYSAGISTES

EXPOSITION DU 8 AU 13 OCTOBRE 2016 - GALERIE JACQUES LÉVY - 62 RUE CHARLOT - PARIS

Révlée au XIX^e siècle par George Sand, Armand Guillaumin, Claude Monet, Francis Picabia... revisitée plus récemment par Gilles Clément, Nils Udo, ou encore Axel Kahn, La "VALLÉE ATELIER" ENTRE BERRY ET LIMOUSIN poursuit sa vocation de foyer artistique expérimental. Un Pôle de recherche a été constitué et développe sa mission autour de trois thématiques :

HISTOIRE DE L'ART - CRÉATION CONTEMPORAINE - PAYSAGE

LES TROIS LAURÉATS DE L'APPEL À PROJET :

VIBEKE RÖSTORP, docteur en histoire de l'art, Paris IV Sorbonne, pour un travail de recherche sur les peintres suédois et l'itinérance artistique au XIX^e siècle.

OLIVIER MARTY ET ARNAUD SALLÉ, plasticien et compositeur, pour la préfiguration d'un "Atlas des deux Rives" qui entrecroisera les interprétations sonores et visuelles des paysages de la Vallée de la Creuse.

INITIAL PAYSAGISTES, JOSÉPHINE BILLEY, PAULE POINTEREAU & LUCIE POIRIER, paysagistes DPLG, pour la préfiguration d'un plan paysage global de la Vallée des Peintres entre Berry et Limousin.

LA DÉMARCHE "VALLÉE DES PEINTRES ENTRE BERRY ET LIMOUSIN"

La notoriété de la Vallée des Peintres entre Berry et Limousin, autour des mouvements associés à l'impressionnisme est une réalité pour le grand public et les amateurs d'art. Cette reconnaissance aux côtés de celles des médias, des Ministères en charge de la Culture et du Tourisme, de l'Europe, couronne six années de travail entre les acteurs de deux départements et de deux régions qui se sont engagés dans une démarche de développement global. Enfin, la Vallée est intégrée à un projet d'Itinéraire Culturel Européen sur l'impressionnisme avec la Normandie. Elle est aussi partenaire du Château d'Auvers-sur-Oise. Une quinzaine d'opérations de structuration sont en cours.

Autour de paysages remarquables interprétés par des figures universelles de l'art, la transversalité de la démarche "Vallée des Peintres entre Berry et Limousin" permet d'écrire une partition innovante du développement. Elle offre une nouvelle image de nos territoires ruraux et s'inscrit dans la perspective d'un Itinéraire Culturel Européen impressionniste en lien avec les grands sites de Normandie et de l'Île de France.

Valérie Simonet,
Présidente du Conseil Départemental de la Creuse

A l'origine de la "Vallée des Peintres entre Berry et Limousin", il y a le travail et la passion d'un homme, Christophe Rameix. Vingt-cinq années plus tard, une exemplaire démarche partenariale a acquis une reconnaissance nationale. L'aventure se poursuit donc. Nul doute alors qu'au fil de cette rivière partagée, autour de cette vallée, de nouveaux liens se tissent et de nouvelles pages s'écrivent. La Culture, en mouvement, se nourrit de cela. Notre patrimoine s'est construit comme cela.

Serge Descout,
Président du Conseil Départemental de l'Indre

C'est la capacité de l'ensemble des partenaires à se fédérer autour d'un objectif commun de développement territorial qui a encouragé la DRAC à soutenir dès l'origine le dispositif "Vallée des peintres entre Berry et Limousin". Aujourd'hui la création du pôle de recherche, fortement accompagné par le Ministère de la Culture et de la Communication, permet d'enrichir les réflexions et d'offrir de nouvelles pistes à la mise en valeur de nos territoires.

Arnaud Littardi,
DRAC Aquitaine - Limousin - Poitou-Charentes



Parcourue depuis le Moyen-Âge par les pèlerins de Compostelle, la Vallée de la Creuse s'étend sur plus de quarante kilomètres de rives et rayonne sur cent kilomètres de plaines en périphérie. Aujourd'hui identifiée sous l'appellation touristique «Vallée des Peintres entre Berry et Limousin», elle constitue un carrefour. Ici, le paysage est «Entre-deux». Deux départements, l'Indre et la Creuse, deux régions, Centre Val de Loire et Nouvelle Aquitaine, deux langues, Oc et Oïl, deux espaces géographiques, les contreforts du Massif Central et les plaines du bassin parisien. Deux siècles également, les XIX^e et XX^e siècles, époque à laquelle la Vallée de la Creuse est devenue un véritable foyer artistique. Des centaines d'artistes et d'intellectuels ne cessent d'en traduire la puissance et les beautés dans leurs œuvres, aujourd'hui présentées dans les collections publiques et privées du monde entier. Des milliers d'amateurs d'art, de nature, de paysages se glissent en leur sillage. Plusieurs labels la consacrent et la protègent : *Monuments Historiques, Natura 2000, Zone Naturelle d'Intérêt Ecologique, Faunistique et Floristique (ZNIEFF), Plus Beaux Villages de France, Jardin Remarquable, Musées de France.*

Dans la volonté de renouer avec son identité transfrontalière, la Vallée est depuis 2010 réinscrite dans un projet collectif. Les acteurs de l'Indre et de la Creuse, du Centre Val de Loire et de Nouvelle Aquitaine pilotent conjointement une démarche de redynamisation. Une gouvernance conjugue les compétences des élus et techniciens de la culture, de l'environnement, du tourisme et de l'économique. Ensemble, ils ont formalisé deux «Schémas de développement pluriannuel, interrégional et interdisciplinaire » qui s'appuient sur deux thématiques, l'art et le paysage. Ils s'articulent en une trentaine d'actions pour un montant de près de 5 M €. Une charte de coopération regroupe 21 Collectivités et Institutions.

Dans son nouveau périmètre interrégional, qui épouse au Sud les contours du duché d'Aquitaine, la « Vallée des Peintres entre Berry et Limousin », aux côtés de la tapisserie d'Aubusson, de la porcelaine, des grands vignobles, du littoral, des Châteaux de la Loire, de la Brenne et de la Loire à vélo, vient nourrir les Régions Nouvelle Aquitaine et Centre Val de Loire, qui, dotées de ces ambassadeurs, apparaissent déjà comme l'un des territoires les plus attractifs de France.

PÔLE DE RECHERCHE "VALLÉE DES PEINTRES ENTRE BERRY ET LIMOUSIN"

Les lauréats du Pôle de recherche, une historienne d'art, un plasticien, un compositeur et un trio de jeunes femmes paysagistes, ont effectué en 2015 et 2016 des résidences dont les travaux seront exposés à Paris, Galerie Jacques Levy, du 8 au 13 octobre 2016, puis du 26 novembre au 3 décembre, au Musée de la Vallée de la Creuse à Éguzon.

Initié et porté par le Conseil Départemental de la Creuse et la Direction Régionale des Affaires Culturelles d'Aquitaine Limousin Poitou Charentes, le Pôle de Recherche a pour objectif de renforcer le socle de connaissances scientifiques et de stimuler la curiosité des créateurs de la culture et du paysage.

L'appel à projet national lancé en 2015 comportait trois lots sur les thèmes : *Histoire de l'art, Création contemporaine et Paysage*. Organisé sous la présidence commune de la Direction Régionale des Affaires Culturelles du Limousin et de la Présidente du Conseil Départemental de la Creuse, plusieurs personnalités politiques, culturelles et scientifiques ont retenu trois groupes de lauréats sur 21 candidatures.

Les travaux récents de référence de Jean Chatelut, Christophe Rameix, Jean-François Demeure, Christian Rémy, Jean-Marc Ferrer, historiens et chercheurs, sont à enrichir :

Naissance du Paysage Français, Jean Chatelut. Editions Tarabuste.

L'École de Crozant, Christophe Rameix. Editions Lucien Souny.

Impressionnisme et postimpressionnisme dans la Vallée de la Creuse, Christophe Rameix. Editions Christian Pirot.

Monet en Creuse, Jean-François Demeure. Editions Culture et Patrimoine.

De l'art dans le paysage, Nils-Udo. Editions Page Centrale.

Crozant, forteresse d'exception, Christian Rémy. Editions Culture et Patrimoine.

La Photographie dans la Vallée de la Creuse au temps des impressionnistes, Jean-Marc Ferrer. Les Ardents Editeurs.

Le Salon des Berces, Gilles Clément. Nil Editions.

La Sédelle un arboretum dans son paysage, Marie-Laure Verroust, photographies de Yann Monel, préface de Gilles Clément. Editions Verlhac.

Illustrations :

Monet en Creuse - Soleil Couchant ©DR

Alfred Smith - Crozant, la Sédelle en octobre, huile sur toile, 1923, © Musée d'art et d'archéologie de Guéret

Nils-Udo - Le Radeau d'Automne, Crozant 2013 ©DR



"C'est la Vallée des Peintres, c'est juste à la frontière entre l'Indre et la Creuse ... La Creuse a de très nombreux méandres qui enserrnent langoureusement d'énormes éperons granitiques avec une végétation rase. Les eaux tumultueuses changent de luminosité tout au long de la journée. Et justement, c'est ce que Claude Monet a peint à Fresselines. A un moment donné, j'ai arrêté de marcher. Et je suis resté là à contempler le silence..."

Axel Kahn, généticien, marcheur et essayiste.



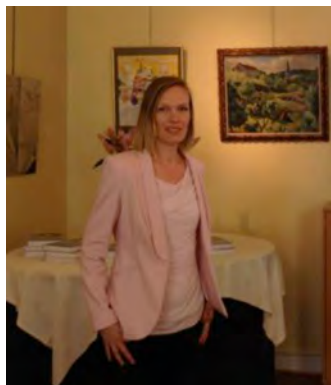
ITINERANCES ARTISTIQUES

Par **VIBEKE RÖSTORP**, docteur en histoire de l'art, Paris IV Sorbonne, travail de recherche sur les peintres suédois et l'itinérance artistique au XIX^e siècle.

VIBEKE RÖSTORP propose une étude monographique sur le peintre suédois **ALLAN ÖSTERLIND**, avec une première période de recherche globale, puis un approfondissement par une approche des liens amicaux et professionnels d'Allan Österlind ainsi que de son implication dans la société artistique de l'époque.

La lauréate évoque des sources diverses en France et à l'étranger ainsi que la possibilité de contacter la famille du peintre. Le rendu final a pris la forme d'un article publié dans le catalogue de l'exposition inter-musée de 2016. Après avoir été l'auteur du catalogue et le commissaire de l'exposition Allan Österlind, elle est actuellement en train de préparer un livre et une prochaine exposition sur l'artiste suédois Anders Zorn (1860-1920) qui aura lieu dans le musée de l'artiste, à Mora en Suède.

VIBEKE RÖSTORP



Née en Suède en 1971, Vibeke Röstorp est diplômée de l'École du Louvre et docteur en histoire de l'art de l'université Paris IV-Sorbonne, «Centre André Chastel». Spécialiste de l'art du XIX^e siècle et du début du XX^e siècle, elle s'intéresse tout particulièrement à l'art

nordique et aux artistes nordiques ayant travaillé en France au cours de cette même période. En 2013, elle publie un livre issu de sa thèse de doctorat : « Le Mythe du Retour, les artistes scandinaves en France de 1889 à 1908 ». Cet ouvrage a été favorablement critiqué notamment dans La Revue de l'Art, Burlington Magazine et La Tribune de l'Art.

Historienne d'art et commissaire d'exposition indépendante, elle participe à de nombreuses conférences internationales. Publiée dans plusieurs revues scientifiques, elle participe également avec des essais pour des catalogues d'expositions dans les pays nordiques. (Notamment pour le musée national de Stockholm, Ateneum à Helsinki ainsi que le musée du Prince Eugen à Waldemarsudde (Stockholm).

ALLAN ÖSTERLIND

De la Suède aux Rives de la Creuse

Allan Österlind, artiste d'origine suédoise arrive en 1877 à Paris après de courtes études de sculpture à l'Académie royale des Beaux-Arts de Stockholm. Il retrouve en France un grand nombre d'artistes de son pays qui comme lui sont venus chercher la gloire à Paris. Österlind abandonne peu à peu la sculpture pour le dessin, la peinture et l'aquarelle où il excelle. Artiste complet, aussi à l'aise en portraitiste que lorsqu'il peint des scènes de genre ou le paysage, il rencontre rapidement le succès au Salon parisien ce qui lui vaut plusieurs achats d'État au cours de sa carrière.

Après de brefs séjours à Barbizon, en Normandie ou Bretagne, il découvre la vallée de la Creuse vers 1884. Il reste lié à cette vallée qui ne cesse de l'inspirer tout au long de sa carrière. Artiste itinérant, il vit désormais en alternance entre la Creuse et la Bretagne où il séjourne régulièrement à l'île de Bréhat tout en gardant ses ancrages à Paris. Ses séjours réguliers, sont enrichis par d'autres voyages en Provence et en Espagne ainsi que dans son pays natal. Allan Österlind qui noue de riches amitiés avec des artistes et hommes de lettres (Monet, Rodin, Guillaumin, Rollinat, Renan, Zola, Maufra, Strindberg, le Prince Eugène de Suède...), fait aussi découvrir la vallée à d'autres artistes scandinaves tels que Ernst Josephson, Gustave Albert, Erik Sääf et Christian Skredsvig.

Distingué au Salon et médaillé d'argent à l'Exposition universelle, où il présente entre autres œuvres sa célèbre aquarelle représentant Rodin, la Légion d'honneur finit par asseoir sa notoriété dans sa patrie d'adoption. L'artiste a gardé également tout au long de sa vie des liens forts avec la Suède et plusieurs musées scandinaves ont des œuvres d'Österlind dans leurs collections.



*Allan Österlind
Maurice Rollinat
et son chien, Musée
de Châteauroux,
Crédit C-O Darré*

"L'ATLAS DES DEUX RIVES"

par OLIVIER MARTY et ARNAUD SALLÉ
plasticien et compositeur

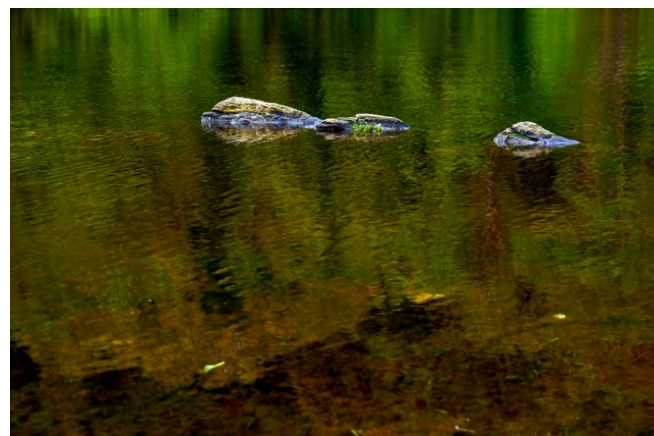
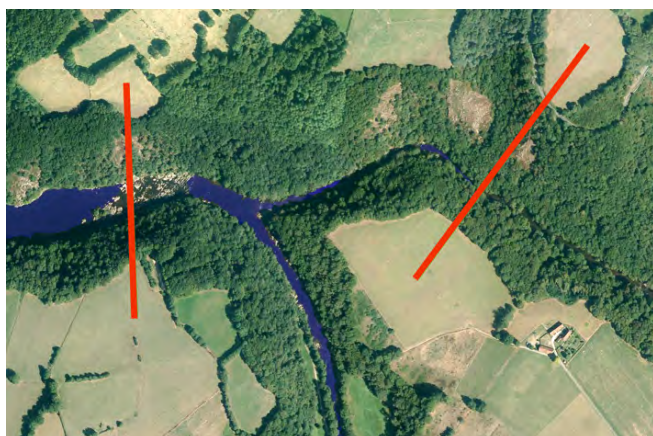
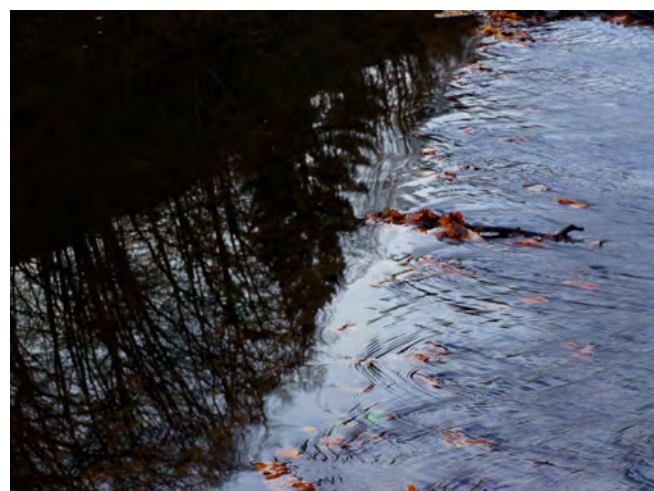
"Un ouvrage sonore et visuel encore inconnu, chargé d'évoquer le territoire de la vallée, oscillant entre description et fiction... Ce sera un livre, un site internet, des présences physiques ou immatérielles dans la vallée. Un espace suffisamment poreux pour accueillir au fil des années les contributions de nouveaux duos "d'interprètes du paysage": écrivain et danseur, cuisinier et vidéaste, paysagiste et comédien..."

Olivier Marty et Arnaud Sallé ont proposé de réaliser une interprétation plastique et sonore, aux abords étroits tout autant qu'élargis de la rivière. D'abord centrée sur Fresselines et sur la confluence des deux Creuse, leur recherche s'étend vers l'amont et vers l'aval, les artistes se laissant guider par l'imprévu de leurs explorations. Leur présence "sur le terrain" répartie en plusieurs temps de résidence sur plus d'une année (comme des échos aux séjours des artistes du passé), alterne avec des phases d'exploitation et de recherche dans leurs ateliers habituels.

"Le peintre se positionnera sur une rive de la Creuse, le compositeur sur l'autre. Juste en face. Chacun interprétera à sa manière ce qu'il perçoit : les impressions fugitives (sonorités, lumières, textures, reflets...) tout autant que les lignes de force du paysage (masses, lignes, rythmes, étendues...). Ils interrogeront avec la même attention les sites pittoresques, les lieux ordinaires, les endroits en mutation. Ils écouteront les habitants et leurs récits. Lorsque l'observation et l'imagination seront épuisées, la démarche sera reconduite sur un autre tronçon de la rivière.

Nous avons imaginé cette règle du jeu sans connaître la vallée de la Creuse, sinon par des textes, des images ou des tableaux célèbres.

Nous l'avons testée in situ avec le regard enthousiaste de la découverte, lors de trois périodes de résidences, hébergés par les municipalités d'Eguzon, Gargillesse, Crozant. Nous avons rapporté un grand nombre de croquis, des enregistrements sonores, des photographies, des vidéos. Chacun de nos parcours a été repéré sur une carte, un document qui nous aide maintenant à fixer le souvenir de ces moments passés sur le terrain : une mémoire imparfaite mais précieuse, que nous mettons à profit à l'atelier pour réaliser nos premiers films, tableaux, pièces sonores..."



L'ATLAS DES DEUX RIVES

Par Olivier Marty et Arnaud Sallé

OLIVIER MARTY - PLASTICIEN

Peintre et vidéaste, né en 1961 à Paris. Il est représenté par les galeries Jacques Lévy (Paris) et Le domaine perdu (Meyrals). Diplômé de l'École Nationale Supérieure du Paysage de Versailles, il y est responsable des Enseignements artistiques.



Le paysage est au cœur du travail d'Olivier Marty : il parcourt des lieux de toutes sortes, en France et à l'étranger, pour y trouver le matériau qu'il met ensuite en jeu à son atelier. Les sites explorés ont été urbains, banlieusards, ruraux, industriels... Il élabore à chaque

fois une démarche d'arpentage, de collecte d'informations, de rencontres. L'expérience physique a une grande importance ; il se glisse dans les contextes, en fonction des opportunités.

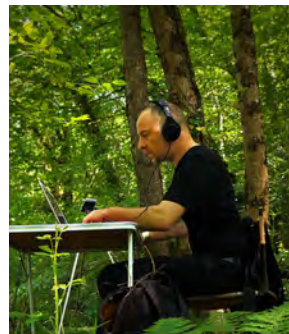
Ces explorations provoquent des propositions plastiques diverses. La peinture en constitue le pivot central. Elle est toujours accompagnée de dessins, souvent de vidéos. Si le dessin et la peinture évoquent la réalité des lieux de manière très allusive, abstraite, la vidéo propose un contrepoint beaucoup plus concret.

Ces travaux lui ont permis de croiser sa démarche avec celle d'autres artistes : des chorégraphes (Emmanuelle Huynh, Christine Bastin), des musiciens (François Cotineau, Michel Maurer, Arnaud Sallé), des poètes (Tita Reut, Renate Langemach, Esther Salmona, Olivier Blin), des paysagistes (Thierry Kandjee), ...

www.olivier-marty.fr

ARNAUD SALLÉ- COMPOSITEUR

Compositeur et artiste électronique, né en 1972 à Paris. Membre de la Sacem, de la SACD et de la Spedidam.



Après avoir étudié l'écriture instrumentale et obtenu ses Prix dans divers Conservatoires Nationaux tout en poursuivant un cursus de musicologie à l'Université de Paris IV-Sorbonne, et d'histoire de la musique au Conservatoire National Supérieur de Musique de Paris, il obtient un Prix de composition élec-

troacoustique à l'École Nationale de Musique de Pantin. Il est lauréat de plusieurs concours de composition, dont le Concours Radiophonique La Muse en Circuit, SACEM et Radio-France. Ses pièces de concert ont été programmées lors des Saisons de l'INA/GRM à Radio France, au sein de nombreux festivals, retransmises sur les ondes de France-Culture et France-Musique, et certaines font l'objet d'éditions discographiques (©HMCK®, La Muse en Circuit, Le Métafort). Puisant ses matériaux musicaux et poétiques dans toute source sonore, qu'elle soit d'origine vocale, instrumentale acoustique, électronique, ou provenant de la manipulation et la captation microphonique d'objets et de paysages, il fonde son travail de création sur une dramaturgie profondément organique des espaces, des matières sonores, et des sensations tactiles, au sein de laquelle les dimensions gestuelles, interactives, improvisées, et composées tendent à instaurer entre elles des rapports signifiants et équilibrés.

Il intervient depuis une dizaine d'années auprès de l'École Nationale Supérieure du Paysage de Versailles pour des conférences et des ateliers de longue durée, et est sollicité sur les diplômes intégrant les dimensions sonores et musicales du paysage.

www.arnaudsalle.com



VERS UN PLAN PAYSAGE

Par INITIAL paysagistes :

Comment lire aujourd'hui les paysages de la Vallée de la Creuse ?

Comment les atteindre à partir des villages ?

En s'inspirant de la démarche des peintres paysagistes du XIX^e d'aller sur les sites pour étudier les bons points de vue, et de l'étude de leurs tableaux, INITIAL paysagistes travaille à offrir une nouvelle lecture du paysage de la Vallée de la Creuse plus évidente, cartographiée et guidée.

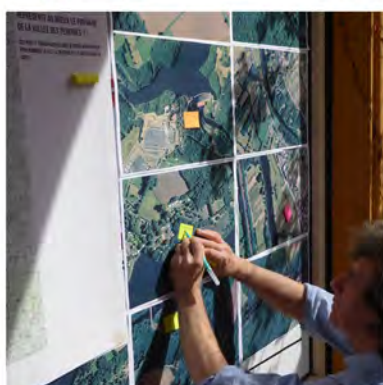
INITIAL PAYSAGISTES

L'équipe INITIAL est composée de trois paysagistes de 26 et 27 ans, Joséphine Billey, Paule Pointereau et Lucie Poirier, diplômées de l'Ecole Nationale Supérieure du Paysage de Versailles et toutes trois de formation Arts Appliqués.



Depuis 2014, la volonté de partager leurs compétences de conceptrices leur permet de construire ensemble un avenir innovant et durable des paysages pour lesquels elles travaillent. Au travers de différents projets, leurs actions visent à ouvrir cette discipline afin de donner de nouvelles perspectives aux métiers du paysage mais aussi aux acteurs qui le façonnent au quotidien.

www.initialpaysagistes.com





PLUS D'INFORMATIONS SUR :

WWW.VALLEEDESPEINTRES.COM

GEO.CULTURE.FR/LA-VALLEE-DES-PEINTRES-ENTRE-BERRY-ET-LIMOUSIN

WWW.TOURISME-CREUSE.COM

WWW.BERRYPROVINCE.COM

WWW.CULTURECOMMUNICATION.GOUV.FR/REGION/DRAC-AQUITAINE-LIMOUSIN-POITOU-CHARENTES

WWW.FACEBOOK.COM/LACREUSEVALLEEATELIER/

EXPOSITION EN COURS : "LA CREUSE UNE VALLÉE ATELIER, ITINERANCES ARTISTIQUES" - MUSÉES DE LIMOGES, GUÉRET, ÉGUZON ET LA CHÂTRE.

> JUSQU'AU 2 OCTOBRE 2016, SITE LA CHÂTRE CHÂTEAU D'ARS.

CONTACTS :

PRESSE : AUDE K. CHARIE - 06 07 22 12 02
AKCRMEDIAS@GMAIL.COM WWW.AKC-RMEDIAS.COM

MISSION VALLÉE DES PEINTRES - DÉPARTEMENT DE LA CREUSE
LAURENCE FIDRY : 06 45 55 04 49 - LFIDRY@CREUSE.FR
WWW.CREUSE.FR

LES LIEUX - DATES À RETENIR

EXPOSITION DU 8 AU 13 OCTOBRE

GALERIE JACQUES LÉVY - PARIS

Fondée en 1999, la Galerie d'Art Jacques Lévy est située dans le quartier du Haut-Marais à Paris. Elle se place dans une tendance abstraite, cependant, souvent, le sujet garde toute son importance pour évoluer dans une figuration minimale.

Même si celle-ci privilégie la peinture, la galerie prend en compte l'ensemble de l'œuvre plasticienne des artistes qu'elle défend. Alors certaines passerelles avec la photographie ou la vidéo sont possibles et placent l'artiste au cœur de la création contemporaine, ce qui est sa vocation. Tout en conservant intacte une approche sensible aux œuvres d'arts, cette démarche tend à faire de l'acte pictural, au delà d'un mode d'expression, un mode de pensée.

www.galeriejacqueslevy.fr
Tél. : 01 42 78 79 24

EXPOSITION DU 26 NOVEMBRE AU 3 DÉCEMBRE

MUSÉE DE LA CREUSE À ÉGUZON

Au cœur des remparts de l'ancien château d'Éguzon, le musée de la Vallée de la Creuse propose un panorama de la vie rurale de la fin du XVIII^e siècle au milieu du XX^e siècle. Situé entre Marche et Berry, le musée englobe le territoire de la Moyenne Vallée de la Creuse, aire frontière où culture, langue, géologie et morphologie du paysage diffèrent.

Créé en 1987 à l'initiative de l'ASPHARESD (Association de Sauvegarde du Patrimoine Historique et Archéologique de la Région d'Éguzon et du Sud du Département), le musée a pour mission de collecter, conserver et mettre en valeur le patrimoine de la région. Depuis 2002, la municipalité d'Éguzon assure la gestion et le fonctionnement du musée en partenariat avec l'association. Le musée accueille des expositions d'art moderne et contemporain autour notamment de Nils-Udo, Jean-Michel Fauquet, Olivier Masmonteil, Jean-Marc Brunet, Josquin Pouillon, Katarina Axelsson, Zigor, Louise Barbu, Zao Wou-ki...

www.berryprovince.com/visiter-et-profiter/histoire-et-savoir/musee-de-la-vallee-de-la-creuse-eguzon-chantome
Tél. : 02 54 47 47 75